

Introduktion
FGS Personal

Introduktion till förvaltningsgemen- samma specifikationer (FGS) FGS Personal

*Vägledning och förklaring till
de förvaltningsgemensamma
specifikationerna*

RAFGS2D3A20190225

Kontakta oss

Information om arbetet med FGS:er
hittar du på vår webbplats:
www.riksarkivet.se/fgs-earkiv

Du kan även kontakta oss via e-post:
ra-fgs@riksarkivet.se

Februari 2019



Riksarkivet

Innehållsförteckning

Inledning	3
FGS Personal	3
1. FGS Personal och strukturering av personalinformation	3
2. Använda standarder	5
2.1 FGS Personal och formatet EAC-CPF	6
2.2 FGS Personal och det egenutvecklade formatet	7
2.3 Organisation	7
2.4 Organisatorisk enhet	8
2.5 Anställning	9
2.6 Arbetstagare	10
2.7 Person	11

Inledning

Den här introduktionen syftar till att ge en förståelse för vad FGS Personal är och kan användas till.

Samtliga länkar i dokumentet kontrollerades 2019-02-25.

FGS Personal

Standarder:

Encoded Archival Context- Corporate Bodies, Person and Families (EAC-CPF), en de-facto standard ursprungligen avsedd för att beskriva olika typer av auktoriteter/arkivbildare i en arkivredovisning men som i FGS Personal används för att beskriva auktoriteter såsom organisationer, organisatoriska enheter och personer.

Ett egenutvecklat format som i FGS Personal används för att beskriva en anställning och en arbetstagare.

Användningsområde:

FGS Personal är ett förvaltningsgemensamt utbytesformat som specificerar hur personalinformation ska struktureras när den överförs mellan olika elektroniska system, exempelvis mellan två olika personalsystem eller mellan ett HR-system personalsystem och ett e-arkiv. Den kan även användas för att publicera information samt att leverera information via e-tjänster.

Det går att använda FGS Personal för sig själv som den är vid överföring av information direkt mellan två olika system men den kan även användas i kombination med andra FGS:er. Den kan till exempel användas tillsammans med FGS Paketstruktur¹ vid skapandet av en SIP med personalinformation för överföring till ett e-arkiv. Den kan också användas tillsammans med FGS Paketstruktur och FGS Arkivredovisning² för att skapa en SIP med personalinformation och arkivredovisningsinformation till denna.

FGS Personal bygger på de-facto standarden EAC-CPF och ett egenutvecklat format.

1. FGS Personal och strukturering av personalinformation

Med personalinformation avses i denna FGS information som hanteras i den personaladministrativa verksamheten hos en organisation och som innehåller uppgifter om olika individer och deras anställningar vid en organisation.

FGS Personal innehåller bland annat en grundstruktur för hur personalinformation ska struktureras när den överförs mellan olika system. Informationen beskrivs i en hierarkiskt uppbyggd trädstruktur och innehåller följande fem delar:

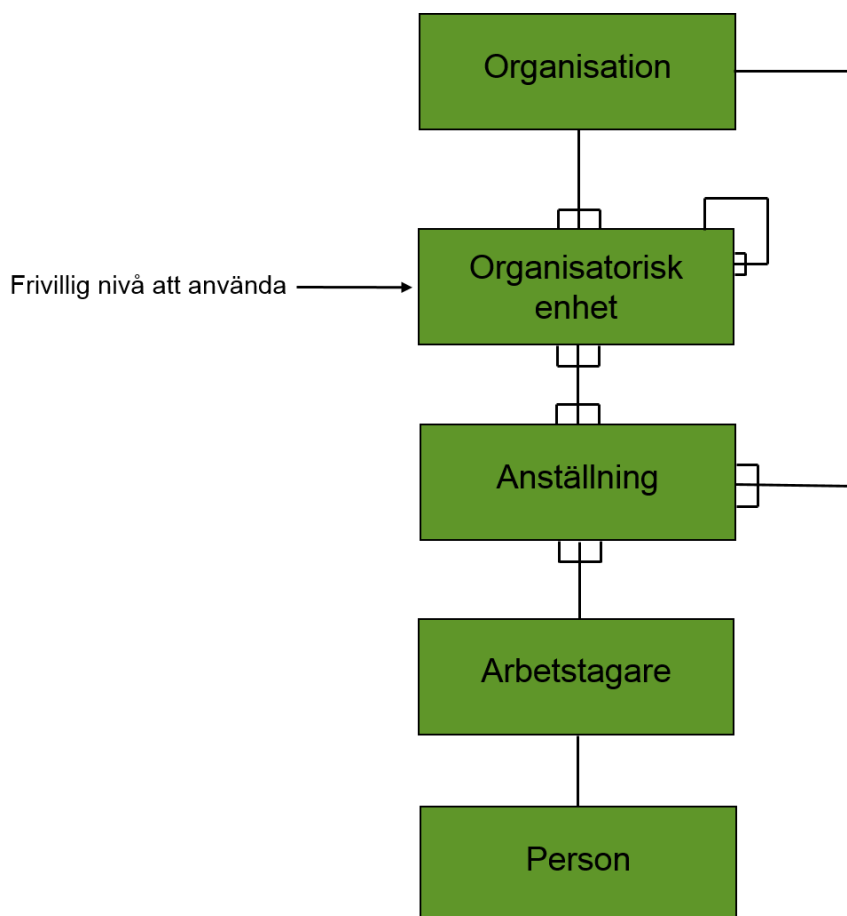
- Organisation,
- Organisatorisk enhet,
- Anställning,
- Arbetstagare och
- Person.

Strukturen är uppbyggd så att en organisation kan ha flera olika organisatoriska enheter vilka i sin tur kan vara indelade i flera hierarkiskt underliggande organisatoriska enheter. Nivån ”Organisatorisk enhet” är dock frivillig att använda och en till flera anställningar kan vara placerade direkt under organisationen eller under en till flera organisatoriska enheter. En

1 Se även anvisningarna i FGS Paketstruktur.

2 Se även anvisningarna i FGS Arkivredovisning.

arbetstagare kan ha innehaft flera anställningar men endast en person kan vara kopplad till arbetstagaren.



Relationsmodell för uppbyggnaden av FGS Personal.

FGS Personal innehåller även en grunduppsättning av element för personalinformation. Denna grunduppsättning innehåller endast element för sådan information som utgör minsta gemensamma nämnare för informationstypen och som förekommer hos flertalet organisationer inom den offentliga förvaltningen. Eftersom innehållet i informationstypen på vissa områden bland annat gällande beräkning av lön och arbetstid skiljer sig ganska mycket inte minst mellan statliga och kommunala myndigheter så innehåller FGS Personal inte element för denna information på detaljnivå. Specifikationen innehåller inte heller element för information om exempelvis resor, frånvaro eller fullständig information om förmåner. Detta innebär att man i de allra flesta fall kommer att behöva komplettera FGS:en för att vid en överföring få med all information som finns i informationstypen personalinformation hos den egna organisationen. Detta kan göras antingen genom att man lägger till element för information i den egna anpassningen av FGS:en eller genom att man lägger till XML-scheman via Schematron. Mer information om detta finns i dokumentet ”FGS Personal, Tillägg”.

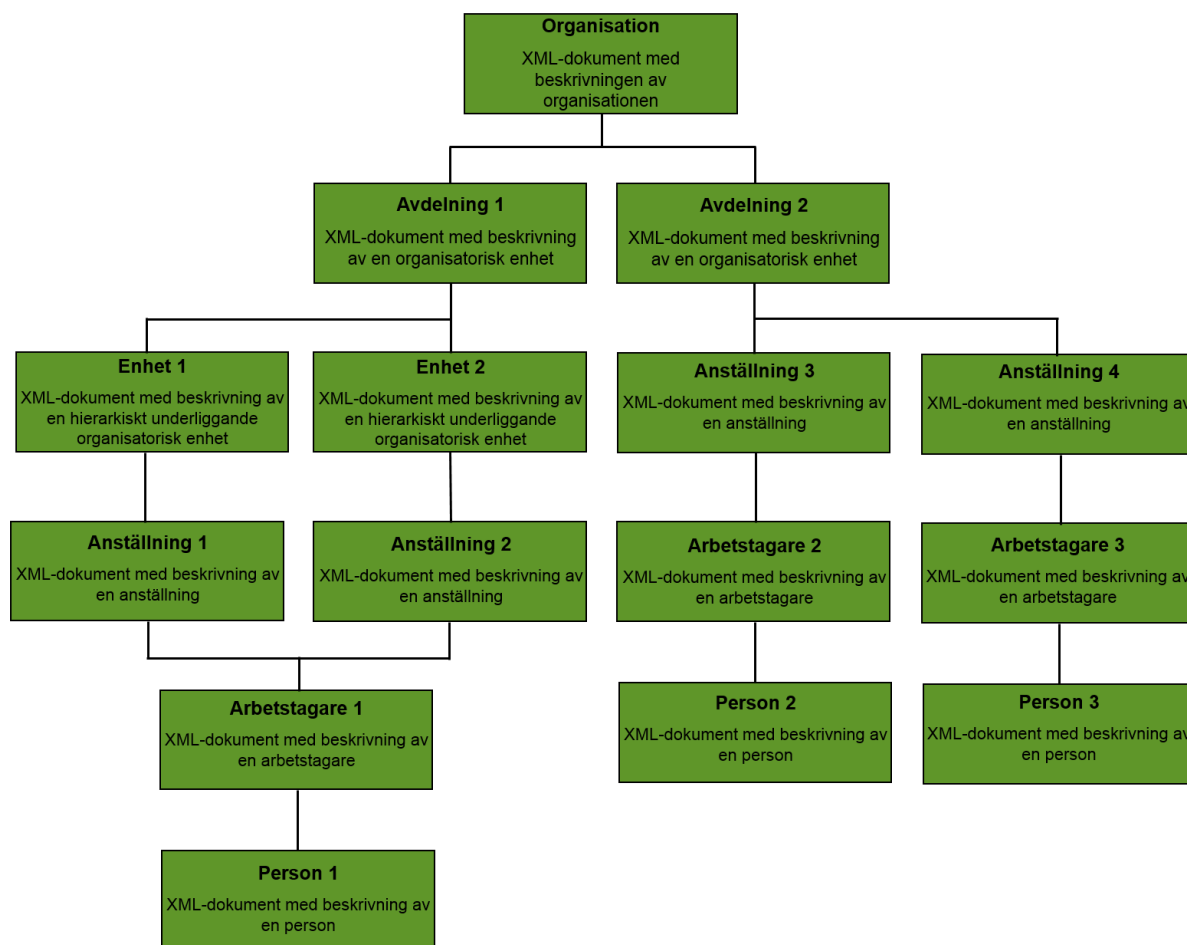
2. Använda standarder

I det här avsnittet finns en översiktlig beskrivning av hur EAC-CPF och det egenutvecklade formatet används i FGS Personal. De som vill eller behöver ha en mer omfattande beskrivning av EAC-CPF hänvisas till de organ som ger ut och ansvarar för standarden³.

I FGS Personal används EAC-CPF för att beskriva informationen om organisation, organisatorisk enhet samt person medan det egenutvecklade formatet används för att beskriva informationen om anställning samt arbetstagare.

Informationen från var och en av de fem olika delarna hamnar i egna XML-dokument vilka kopplas samman med hjälp av relationer mellan dokumenten. Det går endast att beskriva en organisation, organisatorisk enhet, anställning, arbetstagare eller person per XML-dokument, vilket innebär att ett fullständigt uttag av personalinformation ur ett system kommer att delas upp i en relativt stor mängd XML-dokument som kopplas samman med hjälp av relationer.

I det något förenklade exemplet nedan blir informationen uppdelad i 15 olika XML-dokument. I exemplet har organisationen två avdelningar och under avdelning 1 finns i 2 enheter (Enhet 1 och Enhet 2) medan avdelning 2 inte har några enheter under sig. Arbetstagare 1 har haft två olika anställningar i organisationen (Anställning 1 och Anställning 2) vilka har varit placerade vid två olika enheter (Enhet 1 och Enhet 2). Arbetstagare 2 och 3 har båda bara haft en enda anställning inom organisationen vilka har varit placerade direkt vid Avdelning 2. Information om anställda individer har i FGS Personal delats upp i ”Arbetstagare” och ”Person”.



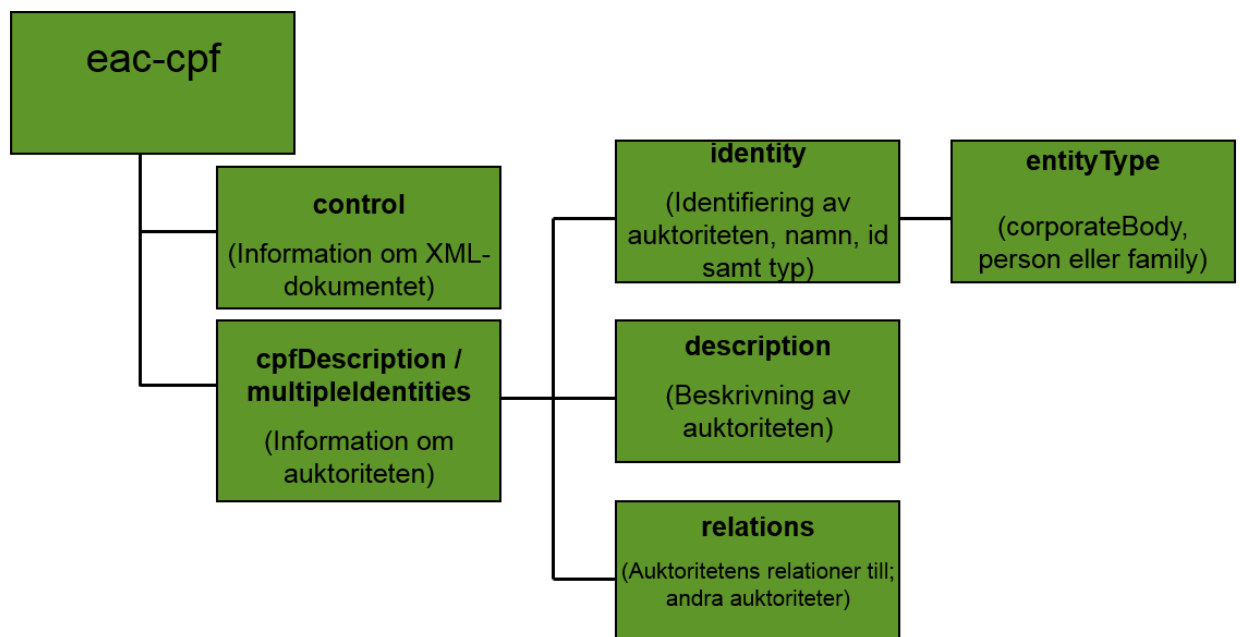
Exempel personalinformation uppdelad i olika XML-dokument.

³ <http://eac.staatsbibliothek-berlin.de/>

2.1 FGS Personal och formatet EAC-CPF

EAC-CPF (Encoded Archival Context – Corporate Bodies, Persons, and Families) är ett utbytesformat för information om auktoriteter, exempelvis arkivbildare, som upprätthålls av Society of American Archivists tillsammans med Staatsbibliothek Berlin. Utbytesformatet som i dag har blivit en de facto-standard för arkivredovisning bygger på standarden ISAAR (CPF)⁴ (International Standard Archival Authority Records for Corporate Bodies, Persons and Families) som har tagits fram av International Council on Archives (ICA). EAC-CPF använder XML som filformat och XML-scheman går att finna på GitHub⁵. Det vanligaste är att man använder EAC-CPF för att överföra information om en auktoritet mellan en avsändare och en mottagare men det går även att använda formatet för att lagra information. Det går att exportera information om en auktoritet enligt den tillämpning man har i sitt system genom att mappa information i systemet mot utbytesformatet. Oavsett hur van man är att arbeta med EAC-CPF så bör man använda sig av elementkatalogen kallad Tag Library (TL) som stöd och för att förstå elementens användningsområden.

Formatet EAC-CPF liksom det dokument (fil) som kommer att innehålla beskrivningen av en auktoritet kan sägas innehålla två obligatoriska delar. Det vill säga den inledande delen som kallas ”control” och som innehåller information om själva dokumentet och skapandet av detta samt delen ”cpfDescription”⁶ som innehåller informationen som beskriver auktoriteten. I elementet ”cpfDescription” finns sedan element för identifierande information, textuell beskrivning samt olika datum som är förknippade med auktoriteten. Här finns även elementet ”relations” används för att beskriva kopplingar till andra auktoriteter⁷.



Schematisk bild över huvudelementen i EAC-CPF

4 <https://www.ica.org/en/isaar-cpf-international-standard-archival-authority-record-corporate-bodies-persons-and-families-2nd>

5 <https://github.com/SAA-SDT>

6 Alternativt ”multipleIdentities” som dock inte används i FGS Personal.

7 Kan även användas för att beskriva kopplingar till olika resurser som exempelvis arkiv, funktioner och aktiviteter. I FGS Personal används elementet dock endast för att beskriva kopplingar till andra auktoriteter.

2.2 FGS Personal och det egenutvecklade formatet

XML-scheman för delarna anställning och arbetstagare är egenutvecklade och bygger inte på andra redan befintliga standarder. De har skapats för att komplettera övriga scheman som används för att beskriva personalinformationen i FGS Personal. Schemat för anställning används för att beskriva grundläggande information som är direkt kopplade till själva anställningen. Schemat för arbetstagare är tänkt att användas för den information som en arbetstagare som en arbetsgivare behöver i sin administration om densamme men som inte ryms inom delen person i FGS Personal.

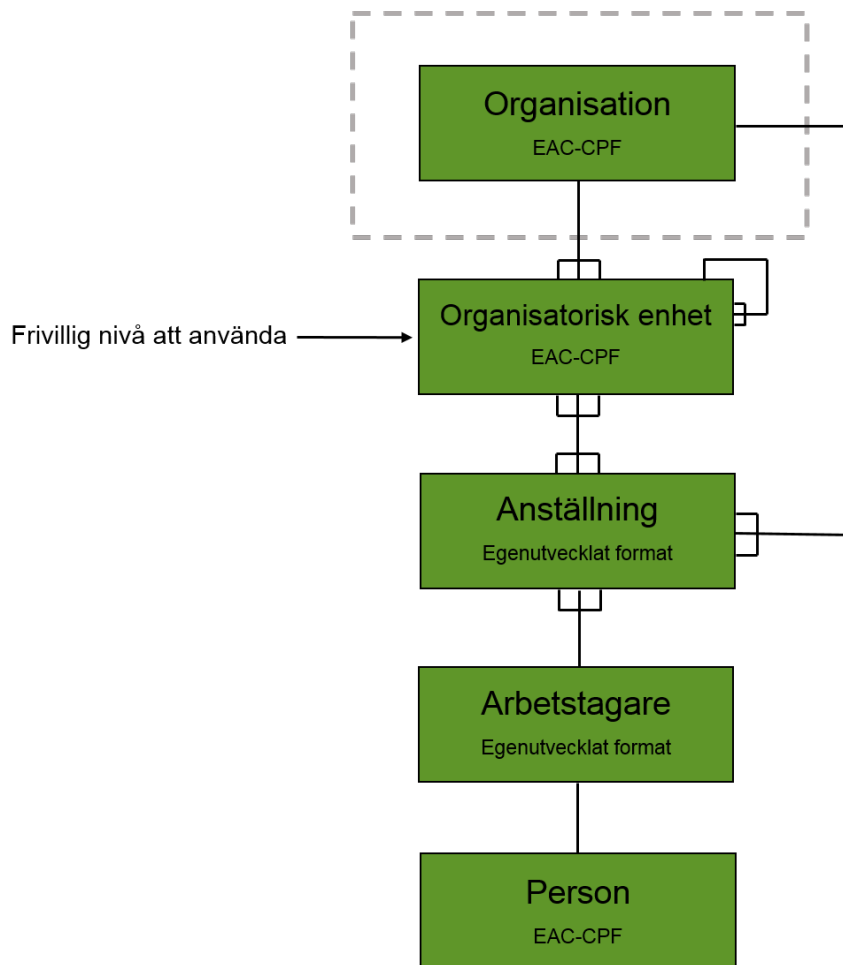
Båda schemana är uppbyggda i tre delar. Den första är Control som beskriver själva dokumentet och hur det har skapats. Den andra delen är själva informationen om anställningen eller arbetstagaren och den tredje beskriver hur dokumentet är relaterat till andra dokument. Relationerna i de egenutvecklade schemana är uppbyggda på samma sätt som i de scheman som bygger på EAC-CPF.

I de fall man har behov av fler element än de som finns fördefinierade i schemana så finns möjligheten att komplettera det antingen med egna element eller hela XML-scheman.

2.3 Organisation

Delen "Organisation" i FGS:en används för att beskriva informationen om den högsta juridiska enheten i vilken personalinformationen har skapats. Här finns element för att beskriva den organisation i vilken personalinformationen har skapats. Exempelvis en statlig myndighet, en kommun eller ett landsting. Denna del i FGS:en bygger på utbytesformatet EAC-CPF och en organisation beskrivs i elementet <cpdDescription> som en "corporateBody". Beskrivningen av organisationen hamnar i ett eget XML-dokument och det går bara att beskriva en enda organisation per dokument.

En organisation kan innehålla (vara kopplade till) en eller flera organisatoriska enheter vilka beskrivs som egna auktoriteter i EAC-CPF och kopplas samman med organisationen med hjälp av relationer. Det är dock möjligt att utelämna nivån "Organisatorisk enhet" och att skapa kopplingar direkt mellan organisationen och en eller flera anställningar.



Relationsmodell uppbyggnad "Organisation".

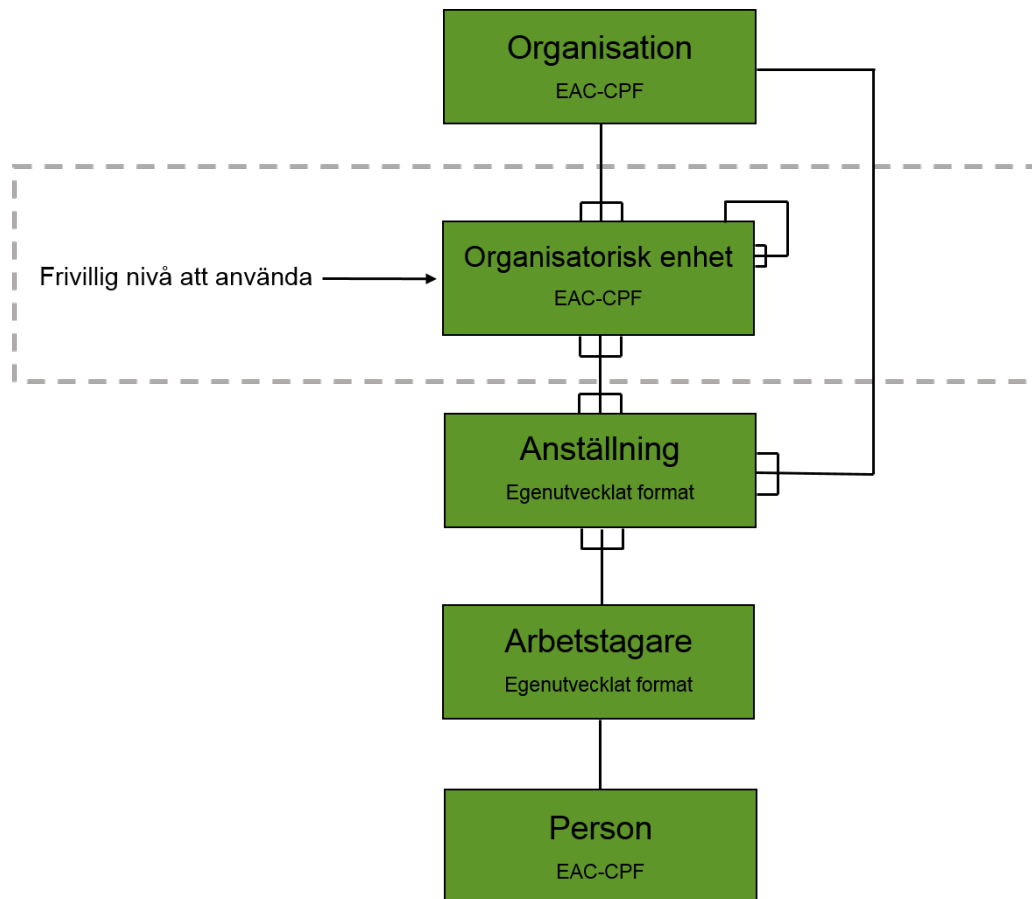
2.4 Organisatorisk enhet

Delen "Organisatorisk enhet" används i FGS Personal för att beskriva information om en avgränsad del av en organisation vid vilken en eller flera anställningar har varit placerade.

"Organisatorisk enhet" är en frivillig nivå och används bara om man har behov av att beskriva sådan information.

En organisatorisk enhet kan exempelvis vara en avdelning eller en enhet inom en statlig myndighet eller en förvaltning inom en kommun. Denna del av FGS:en bygger på utbytesformatet EAC-CPF och en organisatorisk enhet beskrivs i elementet <cpdDescription> som en "corporateBody". Genom att upprepa elementen i "Organisatorisk enhet" går det att beskriva hierarkier av organisatoriska enheter inom en organisation. Exempelvis olika avdelningar med underliggande enheter inom en statlig myndighet. Varje organisatorisk enhet beskrivs i ett eget XML-dokument och det går bara att beskriva en organisatorisk enhet per dokument.

En organisatorisk enhet kan bara vara kopplad till en enda organisation alternativt till en enda hierarkiskt överliggande organisatorisk enhet. Däremot kan en organisatorisk enhet vara kopplad till en eller flera hierarkiskt underliggande organisatoriska enheter alternativt en eller flera anställningar.



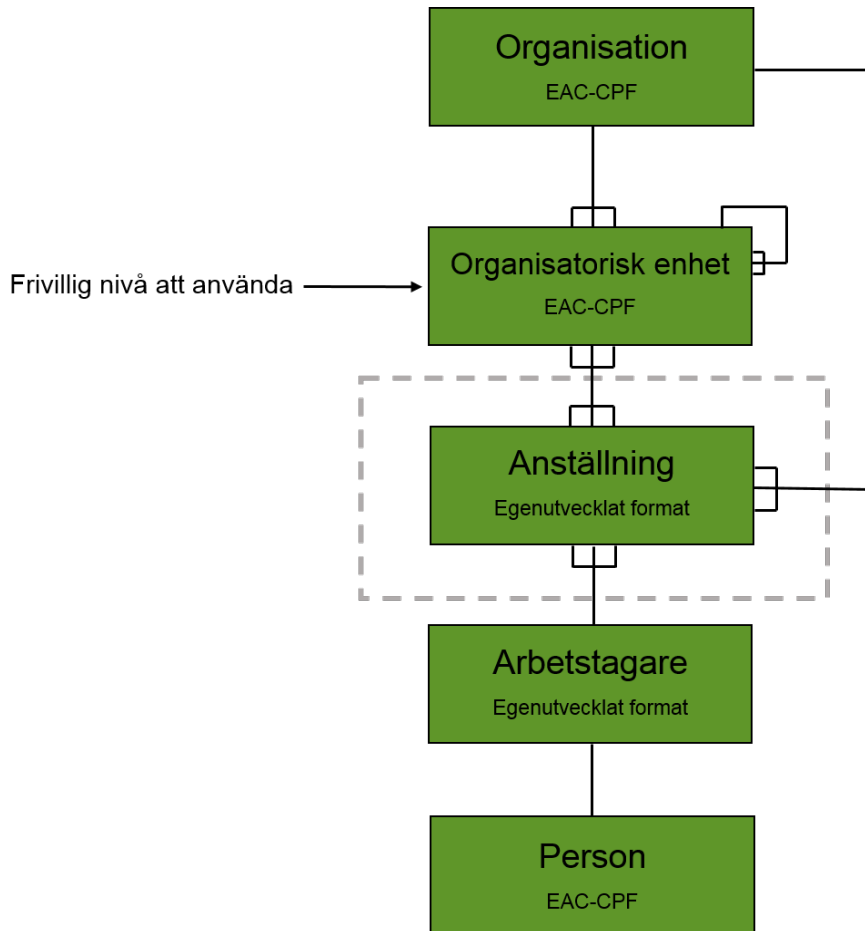
Relationsmodell uppbyggnad "Organisatorisk enhet".

2.5 Anställning

Delen "Anställning" används i FGS Personal för att beskriva informationen om en anställning som en individ har haft inom en organisation. Denna del av FGS:en bygger på det egenutvecklade formatet. Varje anställning beskrivs i ett eget XML-dokument och det går bara att beskriva en enda anställning per dokument.

I "Anställning" finns endast element för att beskriva informationen om en anställning på en övergripande nivå. Det innebär att det saknas element för exempelvis förmåner, övertidsersättning, tjänsteresor och lönearter. För att få med denna information vid en informationsöverföring måste man i anpassningen av FGS:en för den egna organisationen ta med dessa element alternativt få med informationen via olika XML-scheman.

En anställning kan ha varit placerad vid flera olika organisatoriska enheter på en och samma gång men en anställning kan även ha flyttats mellan olika organisatoriska enheter. Det går därför att beskriva kopplingar från en anställning till flera olika organisatoriska enheter. Det går även att koppla anställningen direkt till en organisation. Det går dock bara att koppla anställningen till en enda organisation. En anställning kan däremot bara innehas av en enda arbetstagare.



Relationsmodell uppbyggnad "Anställning".

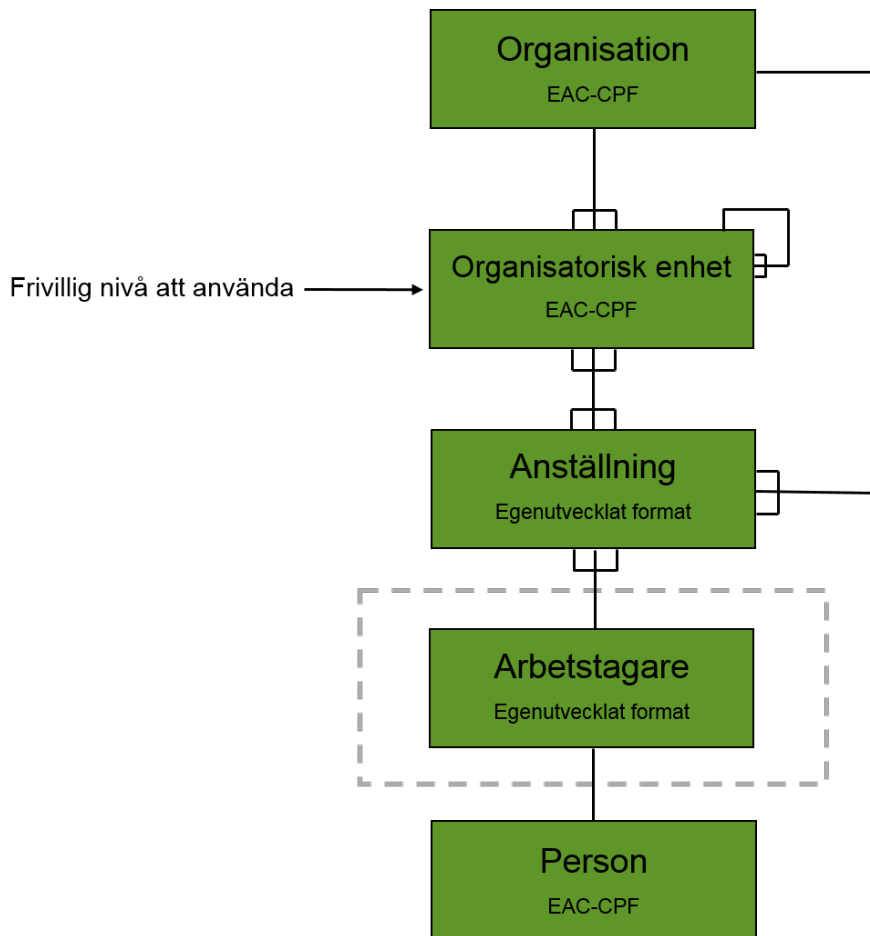
2.6 Arbetsstagare

Informationen om en individ som är anställd i en organisation har i FGS Personal delats upp i delarna "Arbetsstagare" och "Person".

Delen "Arbetsstagare" används i FGS Personal för att beskriva personlig information om en individ som är direkt kopplad till anställningen och som arbetsgivaren använder i administrationen av individen och dennes anställning. Exempel på sådan information är skatteuppgifter och kontaktuppgifter till närmaste anhörig.

Denna del av FGS:en bygger på det egenutvecklade formatet. Varje arbetsstagare beskrivs i ett eget XML-dokument och det går bara att beskriva en enda arbetsstagare per dokument.

En arbetsstagare kan ha innehåft flera anställningar inom en organisation. Däremot kan en "Arbetsstagare" bara kopplas samman med en enda "Person".



Relationsmodell uppbyggnad "Arbetstagare".

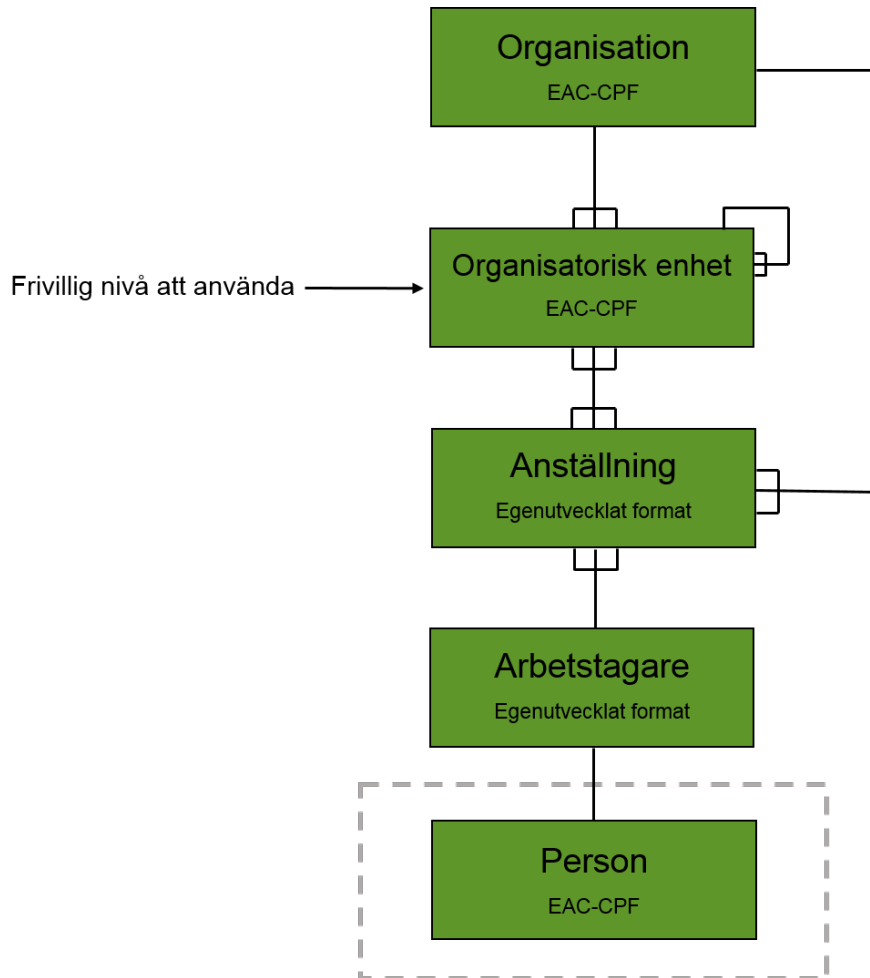
2.7 Person

Informationen om en individ som är anställd i en organisation har i FGS Personal delats upp i delarna "Person" och "Arbetstagare".

Delen "Person" används i FGS Personal för att beskriva grundläggande personlig information om en individ som exempelvis namn, personnummer samt adress- och kontaktuppgifter.

Denna del i FGS:en bygger på utbytesformatet EAC-CPF och en person beskrivs i elementet <cpdDescription> som en "person". Beskrivningen av personen hamnar i ett eget XML-dokument och det går bara att beskriva en enda person i ett dokument.

En "Person" kan bara vara kopplad till en enda "Arbetstagare".



Relationsmodell uppbyggnad "Person".